

Самообследование
Государственного бюджетного дошкольного образовательного учреждения детского сада № 76 общеразвивающего вида с приоритетным осуществлением деятельности по физическому развитию детей Приморского района Санкт-Петербурга за 2021 год

Общие сведения об образовательной организации

Наименование образовательной организации	Государственное бюджетное дошкольное образовательное учреждение детский сад № 76 общеразвивающего вида с приоритетным осуществлением деятельности по физическому развитию детей
Руководитель	Любимцева Ирина Владимировна
Адрес организации	197374, Санкт-Петербург, улица Школьная, 120, кор. 2 Лит.А
Телефон, факс	Тел./факс: +7 (812) 344-69-69
Адрес электронной почты	E-Mail: info.dou76@obr.gov.spb.ru
Дата создания	01.10.1991 год

1. Организационно-правовое обеспечение деятельности образовательного учреждения

Критерии самообследования	Результаты проведенного самообследования
1.1. Наличие свидетельств: Свидетельства (о внесении записи в Единый государственный реестр юридических лиц; о постановке на учет в налоговом органе юридического лица)	Свидетельство о постановке на учет Российской организации в налоговом органе по месту ее нахождения от 07.04.1998 серия 78 №008374806 Свидетельство о государственной регистрации юридического лица от 27.02.1995 г. №15970 Свидетельство о внесении записи в Единый государственный реестр юридических лиц от 19.10.2011 г. серия 78 № 008374805
1.2. Наличие документов о создании образовательного учреждения. Наличие и реквизиты Устава образовательного учреждения (номер протокола общего собрания, дата утверждения, дата утверждения вышестоящими организациями или учредителями); соответствие Устава образовательного учреждения требованиям закона «Об образовании», рекомендательным письмам Минобразования России	Образовательное учреждение создано на основании приказа Отдела народного образования Приморского района г. Ленинграда от 17.06.1991 №48 как ясли-сад №76. Устав Общеразвивающего типа дошкольного образовательного учреждения ясли-сада №76 Приморского района Санкт-Петербурга утвержден приказом районного управления образованием администрации Приморского района от 02.12.1994 года №616-д, зарегистрирован решением Регистрационной палаты Санкт-Петербурга от 27.02.1995 №15970. Устав утвержден распоряжением Комитетом по образованию Санкт-Петербурга от 29.10.2014 № 4868-р, утвержден Межрайонной ИФНС России № 15 по Санкт-Петербургу 24.12.2014 ГРН 9147847443559
1.3. Наличие локальных актов образовательного учреждения в части	- Положение о группе детей дошкольного возраста

<p>содержания образования, организации образовательного процесса.</p>	<ul style="list-style-type: none"> - Положение о режиме занятий воспитанников в учреждении - Положение о логопедическом пункте - Положение о видах и условиях поощрения обучающихся за успехи в физкультурной, спортивной, общественной, творческой, экспериментальной и инновационной деятельности - Положение о нормах профессиональной этики педагогических работников - Положение о службе здоровья - Положение об организации методической работы - Положение о рабочей программе педагога - Положение о защите персональных данных обучающихся - Положение о внутренней системе оценки качества образования - Положение о порядке создания, организации работы, принятия решений комиссией по урегулированию споров между участниками образовательных отношений и их исполнения - Положение об утверждении порядка расследования и учета несчастных случаев с обучающимися во время пребывания в ГБДОУ - Положение об официальном сайте - Положение об аттестационной комиссии и порядке аттестации педагогических работников - Положение о порядке предоставления мер социальной поддержки работникам - Положение о порядке доступа педагогических работников к информационно-телекоммуникационным сетям к базам данных, учебным и методическим материалам, материально-техническим средствам обеспечения образовательной деятельности - Положение о порядке пользования объектами лечебно-оздоровительной инфраструктуры, объектами культуры и спорта - Коллективный договор между администрацией и трудовым коллективом на 2020/2023 годы - Положение о комиссии по осуществлению закупок для нужд ГБДОУ
<p>1.4. Перечень лицензий на право ведения образовательной деятельности с указанием реквизитов (действующей и предыдущей).</p>	<p>Лицензия на право ведения образовательной деятельности от 28.03.2012 г. регистрационный номер № 637; Приложение к лицензии на осуществление образовательной деятельности (дополнительное образование детей) от 20.11.2014 г. № 5285-р</p>

2. Право владения, использования материально-технической базы

Критерии самообследования	Результаты проведенного самообследования
2.1. Реквизиты документов на право пользования зданием, помещениями, площадями.	2.1. Реквизиты документов на право пользования зданием, помещениями, площадями. Свидетельство о государственной регистрации права постоянного (бессрочного) пользования земельным участком от 15.11.2007 серия 78-АЖ № 521973 Свидетельство о государственной регистрации права оперативного управления от 10.05.2006 г. серия 78-АГ № 532018 Свидетельство о внесении в реестр собственности Санкт-Петербурга от 03.07.2006 г. № 04300 (реестровый номер 2243В)
2.2. Сведения о наличии зданий и помещений для организации образовательной деятельности (юридический адрес и фактический адрес здания или помещения, их назначение, площадь (м ²).	2.2. Сведения о наличии зданий и помещений для организации образовательной деятельности. Технический паспорт на здание (инвентарный номер 405/23)
2.3. Наличие заключений санитарно-эпидемиологической службы и государственной противопожарной службы на имеющиеся в распоряжении образовательного учреждения площади.	2.3. Наличие заключений санитарно-эпидемиологической службы и государственной противопожарной службы на имеющиеся в распоряжении ДООУ Санитарно-эпидемиологическое заключение № 78.14.07.000.М000254.04.11 от 27.04.2011
2.4. Количество групповых, спален, дополнительных помещений для проведения практических или коррекционных занятий, компьютерных классов, студий, административных и служебных помещений.	2.4. Количество групповых, спален, дополнительных помещений для проведения практических или коррекционных занятий, компьютерных классов, студий, административных и служебных помещений. ГБДОУ № 76 имеет 11 функционально пригодных групп (в каждой группе – групповое помещение, спальня, туалетная и раздевальная комнаты), оснащенных необходимым оборудованием. Детский сад располагает: методическим кабинетом, медицинским кабинетом, кабинетом заведующего, кабинетом зам. зав. по АХР, кабинетом документоведа, кладовками для хранения атрибутов, костюмов и другого инвентаря, в количестве 2 помещений, прачечной, кухней. Для физического развития детей в соответствии с их возрастными и индивидуальными особенностями в ДООУ имеются: - спортивный зал, в котором находится специальное оборудование, спортивный инвентарь, детский бассейн, спортивная площадка на территории ДООУ. Для обеспечения охраны и укрепления здоровья детей имеется: - медицинский кабинет (облучатель ультрафиолетовый, весы, ростомер, холодильник, инструментальный столик, кушетка и пр.) -медицинский изолятор Для полноценного и разностороннего развития детей имеются оборудованные групповые помещения:

	<p>- в группах имеются разнообразные многофункциональные центры детской деятельности, позволяющие развивать способности детей, созданы условия для детского экспериментирования и моделирования;</p> <p>- игровое оборудование, малые архитектурные формы на территории ДОО.</p> <p>Развивающая предметно-пространственная среда помещений педагогически целесообразна, отличается высокой культурой, создает комфортное настроение, обеспечивает эмоциональное благополучие детей и условия для их индивидуального развития.</p>
2.5. Наличие современной информационно-технической базы (локальные сети, выход в Интернет, электронная почта, ТСО и другие, достаточность).	Детский сад имеет современную информационно-техническую базу: 5 компьютеров, 5 принтеров, 9 ноутбуков, 2 ксерокса, выход в Интернет, 2 интерактивных доски, 4 проектора, 2 сканера, 4 МФУ, использует электронную почту.
2.6. Выдерживается ли лицензионный норматив по площади на одного воспитанника в соответствии с требованиями. Реальная площадь на одного воспитанника в образовательном дошкольном учреждении	2.6. Выдерживается лицензионный норматив по площади на одного воспитанника в соответствии с требованиями. Реальная площадь на одного воспитанника в образовательном дошкольном учреждении 3,03м ² Проектная мощность здания – 266 детей Фактический списочный состав – 283 детей
2.7. Сведения о помещениях, находящихся в состоянии износа или требующих капитального ремонта.	нет
2.8. Динамика изменений материально-технического состояния образовательного учреждения за 5 последних лет (межаттестационный период).	За последние пять лет произошел существенный рост в укреплении материально-технической базы детского сада: детский сад подключен к сети «Internet» в 6 кабинетах; создан и функционирует сайт dou76.ru установлена копировально-множительная техника в административных кабинетах; оснащены групповые помещения новой мебелью, игрушками, методическими пособиями, детской художественной литературой; установлена детская спортивная площадка на территории детского сада. Ежегодно проводится косметический ремонт помещений детского сада.

Система управления организации

Наименование органа	Функции
Заведующий	Контролирует работу и обеспечивает эффективное взаимодействие организации, утверждает штатное расписание, отчетные документы организации, осуществляет общее руководство организацией Детский садом.
Педагогический совет	Осуществляет текущее руководство образовательной деятельностью Детского сада, в том числе рассматривает вопросы: - развития образовательных услуг; - регламентации образовательных отношений; - разработки образовательных программ;

	<ul style="list-style-type: none"> - выбора литературы, учебных пособий средств обучения и воспитания; - материально-технического обеспечения образовательного процесса; Аттестации, повышения квалификации педагогических работников; - координации деятельности педагогических работников.
Общее собрание работников.	<p>Реализует право работников участвовать в управлении образовательной организации. В том числе:</p> <ul style="list-style-type: none"> - участвовать в разработке коллективного договора, Правил трудового распорядка, изменений и дополнений к ним; - принимать локальные акты, которые регламентирует деятельность образовательной организации и связаны с правами и обязанностями работников; - разрешать конфликтные ситуации между работниками и администрацией образовательной организации; - вносить предложения по корректировке плана мероприятий организации, совершенствованию ее работы и развитию материальной базы.
Совет родителей	<ul style="list-style-type: none"> - Содействие обеспечению оптимальных условий для организации воспитательно-образовательного процесса. - Проведение разъяснительной и консультативной работы среди родителей (законных представителей) воспитанников, в т.ч. по вопросам управления ОУ. - Согласование локальных нормативных актов, затрагивающих права и законные интересы воспитанников.

3. Структура образовательного учреждения и система его управления.

3.1. Распределение административных обязанностей в педагогическом коллективе	<p>В организованной структуре административного управления ДОУ входят несколько уровней линейного управления.</p> <p>Первый уровень обеспечивает заведующий. Его главенствующее положение основано на принципе единоначалия и закреплено юридически в Уставе ДОУ. Единоначалие предполагает организационно-управленческую деятельность одного лица – руководителя.</p> <p>На втором уровне управление осуществляют старший воспитатель, зам.зав. по АХР, которые взаимодействуют с соответствующими объектами управления. На этом уровне заведующий осуществляет непосредственную реализацию управленческих решений через распределение обязанностей между данными работниками с учетом их подготовленности, опыта, а также структуры ДОУ.</p> <p>Третий уровень управления осуществляют воспитатели, музыкальные руководители, инструкторы по физической культуре, медицинский обслуживающий персонал. На этом уровне объектами управления являются дети и их родители.</p>
3.2. Каковы основные формы координации деятельности образовательного учреждения.	<p>Основные формы координации деятельности образовательного учреждения:</p> <ul style="list-style-type: none"> - годовой план работы; - оперативные совещания с педагогическим коллективом; - совещания администрации при заведующем; - заседания Педагогических Советов. <p>Эффективность функционирования управления обеспечивается использованием всего комплекса методов:</p> <ul style="list-style-type: none"> - организационно-педагогических; - социально-психологических;

	<p>- экономических функций управления (педагогического анализа, планирования, организации контроля и регулирования) на основе объективной и своевременной информации; в соуправлении ДОУ участвуют, наряду с руководителем, педагоги детского сада и родители воспитанников.</p>
<p>3.3. Организационная структура системы управления, организация методической работы в педагогическом коллективе</p>	<p>Управленческая деятельность ДОУ строится в соответствии с законодательством РФ, нормативными и локальными актами, Уставом ДОУ, в которых определен круг регулируемых вопросов о правах и обязанностях участников образовательного процесса.</p> <p>Управление ДОУ строится на принципах единоначалия и коллегиальности.</p> <p>Единоличным исполнительным органом Образовательного учреждения является руководитель – заведующий Образовательным учреждением.</p> <p>Важной задачей в организации управления является определение политики деятельности. Образовательная политика ГБДОУ № 76 направлена на обеспечение доступности и обязательности образования.</p> <p>Коллегиальными органами управления Образовательным учреждением являются: Общее собрание работников Образовательного учреждения, Педагогический совет Образовательного учреждения.</p> <p>Общее управление ДОУ состоит в структуризации деятельности, планировании, контроле, учете и анализе результатов деятельности.</p> <p>Управленческая деятельность администрации направлена на достижение эффективности и качества ОП, на реализацию целей образования.</p> <p>Совместное планирование деятельности, организация контроля, анализ и оценка деятельности, самооценка личной деятельности; обмен опытом работы и взаимной информацией о трудностях в организации личного труда и труда педагогического коллектива;</p> <p>совместный поиск оптимально верного пути их преодоления способствуют успеху деятельности аппарата управления ДОУ.</p> <p>Методической деятельностью ДОУ руководит педагогический совет, в него входят заведующий, старший воспитатель, все педагогические работники.</p>
<p>3.4. Какова организационная структура системы управления, где показаны все субъекты управления.</p>	<p>Организационная система управления заключается во взаимосвязи административного блока и всего персонала ДОУ, родительской общественности. Работа заключается в совместном анализе работы, прогнозировании и принятии совместных решений.</p>

4. Контингент воспитанников дошкольного образовательного учреждения.

Наименование показателей	Численность воспитанников, человек				Число групп, единиц	Число мест	
	всего	из них:			всего	в том числе для детей в возрасте 3 года и старше	
		в группах для детей в возрасте 3 года и старше	с ограниченными возможностями здоровья	дети-инвалиды			
Всего	283	249	0	1	12	10	280
в том числе: группы компенсирующей направленности	-	-	-	-	-	-	-
в том числе для детей:	-	-	-	-	-	-	-
с нарушением слуха	-	-	-	-	-	-	-
с нарушением речи	-	-	-	-	-	-	-
с нарушением зрения	-	-	-	-	-	-	-
с нарушением интеллекта	-	-	-	-	-	-	-
с задержкой психического развития	-	-	-	-	-	-	-
с нарушением опорно-двигательного аппарата	-	-	-	-	-	-	-
со сложным дефектом	-	-	-	-	-	-	-
другого профиля	-	-	-	1	-	-	-
группы общеразвивающей направленности	283	249			12	10	280
группы оздоровительной направленности	-	-	-	-	-	-	-
из них:	-	-	-	-	-	-	-
для детей с туберкулезно интоксикацией	-	-	-	-	-	-	-
для часто болеющих детей	-	-	-	-	-	-	-
группы комбинированной направленности							
группы для детей раннего возраста		27			1		
группы по присмотру и уходу	-	-	-	-	-	-	-
семейные дошкольные группы, в т ч	-	-	-	-	-	-	-
общеразвивающей направленности	-	-	-	-	-	-	-
по присмотру и уходу	-	-	-	-	-	-	-
группы кратковременного пребывания	-	7			1		
разновозрастные группы	--	-	-	-	-	-	-

4.1. Общая численность воспитанников за 2020 год

Контингент воспитанников – 283 человек:
 количество воспитанников в группе раннего возраста- 27 детей;
 количество воспитанников в дошкольных группах –249 ребенка.
 В 2021 учебном году дошкольное учреждение посещали 283 детей, в том числе:

№	Наименование групп	Количество детей
1	Группа кратковременного пребывания	7
2	Группа раннего возраста №2 от 2 – 3 лет	27
3	Младшая группа №12	25
4	Младшая группа №10	28
5	Средняя группа №8	26
6	Средняя группа № 4	25
7	Средняя группа № 9	26
8	Старшая группа № 6	28
9	Старшая группа № 11	26
10	Подготовительная к школе группа № 7	22
11	Подготовительная к школе группа № 5	21
12	Подготовительная к школе группа № 3	22
ИТОГО		283

Процентное соотношение возрастного состава воспитанников ДООУ на 30 декабря 2021 года:

В возрасте

2 года –28 детей (10 %) 5 лет – 64детей (23 %)

3 года – 44 ребенок (16%) 6 лет – 66 ребенка (23 %)

4 года – 73 детей (25 %) 7 лет – 8детей (3 %)

Процентное соотношение характеристики воспитанников ДООУ по половому различию на 30 декабря 2021года:
 девочки – 127 (45 %), мальчики - 156 (55 %)

Процентное соотношение количества детей по порядку рождения в семье воспитанников ДООУ на 30 декабря 2021года:

Первый ребенок в семье (воспитанник детского сада) – 155 детей (55%),

второй – 105 (37 %),

третий – 23 детей (5 %).

4.2. Социальный состав семей воспитанников.

Социальное положение семей	Учебный год
	За 2021
Полная семья	85 %
Неполная семья	8 %
Многодетные	7 %

5. Результативность образовательной деятельности.

5.1 Освоение воспитанниками ДОО основной общеобразовательной программы.

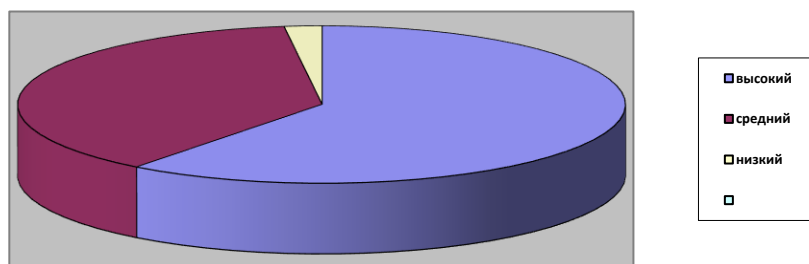
Освоение воспитанниками ДОО основной образовательной программы.

Мониторинг образовательного процесса проводится педагогами, работающими с дошкольниками, на основе наблюдения и анализа продуктов детских видов деятельности. Он основывается на анализе достижений детьми промежуточных результатов, которые описаны в каждом разделе образовательной программы и включает в себя оценку физического развития ребенка, состояния его здоровья, а также развития общих способностей: познавательных, коммуникативных и регуляторных.

Основной целью мониторинга детского развития является выявление индивидуальных особенностей развития каждого ребенка и разработка при необходимости индивидуального маршрута образовательной работы для максимального раскрытия потенциала детской личности.

Обучение детей по различным разделам программы проведено в полном объеме.

По результатам мониторинга интегративных качеств 59 % воспитанников имеют высокий уровень усвоения программного материала, 39 % - средний уровень, 2 % - низкий.



Уровень развития детей реализуется по итогам педагогической диагностики. Формы проведения диагностики:

- наблюдения за детьми в разные режимные отрезки времени;
- итоговые занятия;
- диагностические срезы (специалистами детского сада);
- анализ продуктов детского творчества.

Разработаны диагностические карты освоения основной образовательной программы дошкольного образования Детского сада в каждой возрастной группе.

В апреле 2021 года педагоги Детского сада совместно со специалистами (психологом, логопедом, старшим воспитателем) проводили обследование на предмет оценки сформированности предпосылок к учебной деятельности в количестве 51 человек. Задания позволили оценить уровень сформированности предпосылок к учебной деятельности: возможность работать в соответствии с фронтальной инструкцией (удержание алгоритма деятельности), умение самостоятельно действовать по образцу и осуществлять

	<p>контроль, обладать определенным уровнем работоспособности, а также вовремя остановиться в выполнении того или иного задания и переключиться на выполнении следующего, возможности переключения внимания, работоспособности, темпа, самоконтроля.</p> <p>Результаты педагогического анализа показывают преобладание детей со средним и высоким уровнем развития при прогрессирующей динамике на конец учебного года, что говорит о результативности образовательной деятельности в детском саду.</p> <p>В ходе проводимых мероприятий можно сделать вывод, что ООП освоена в полном объеме.</p>
<p>5.2. Взаимодействие дошкольного образовательного учреждения с другими организациями (научными, учебно-методическими, медицинскими, органами местного управления и т.д.).</p>	<p>ГБДОУ детский сад № 76 взаимодействует с городской детской поликлиникой № 114, дошкольными учреждениями района, школа № 600, Информационно – методическим центром Приморского района, Санкт – Петербургской академией постдипломного педагогического образования, МО «65 округ», «Центр семьи» Приморского района, РОЦ БДД Приморского района, ЦППМСП Приморского района</p>
<p>5.3. Результативность участия в конкурсах, соревнованиях, смотрах и т.п. Под результативностью участия в конкурсах, соревнованиях, смотрах и т.п. понимается наличие участников и призеров смотров, конкурсов, соревнования различного уровня (окружного, городского, федерального, международного) за 3 последних учебных года.</p>	<p>Участие воспитанников: <u>Участие в конкурсах (фестивалях) 2021 год</u> - <u>Сертификат участника</u> регионального этапа всероссийского конкурса детского рисунка «Эколята-друзья и защитники природы!» - <u>Диплом Победителя II место</u> в районном конкурсе театральных коллективов «Хрустальная снежинка», в номинации «Теневого театр» - <u>Диплом Призера</u> в дистанционном районном конкурсе «Играем, друзей собираем!» в номинации «Русская народная подвижная игра с предметами» - <u>Грамота за III место</u> в конкурсе «Сказка за сказкой» среди воспитанников ГБДОУ и ОДОД ГБОУ Приморского района Санкт-Петербурга - <u>Грамота за участие</u> в конкурсе «Сказка за сказкой» среди воспитанников ГБДОУ и ОДОД ГБОУ Приморского района Санкт-Петербурга - <u>Грамота Лауреата</u> в конкурсе для детей младших групп и инструкторов по ФК ГБДОУ Приморского района Санкт-Петербурга «ОРУ выполняю-здоровье укрепляю!» - <u>Диплом Победителя III место</u> в номинации «Изобразительное искусство» в районном фестивале детского материально-художественного творчества «Школа плюс 2020-2021» (6 шт.) - <u>Диплом Победителя III место</u> в номинации «Декоративно – прикладное искусство» в районном фестивале детского материально-художественного творчества «Школа плюс 2020-2021» - <u>Диплом Лауреата</u> в районном фестивале детского материально-художественного творчества «Школа плюс 2020-2021» (2 шт.) - <u>Диплом Победителя II место</u> в районном конкурсе «Цветочная поляна»</p>

	<p><i>-Диплом Лауреата</i> районного конкурса педагогических достижений Приморского района Санкт-Петербурга «Грани таланта» в 2020-2021 учебном году, номинация «Воспитатель года»</p> <p>Наиболее интересные мероприятия для детей и родителей:</p> <ol style="list-style-type: none"> 1. «Неделя зимних забав»; 2. ФлешМобы «Песни о Блокаде», «День Победы»; 3. «Поможем птицам зимой»- выставка совместно изготовленных кормушек 4. Физкультурно-оздоровительные мероприятия «Сильные, ловкие, смелые...», «Веселые старты» 5. Досуги, посвященные 8 марта 6. «Масленица» - уличное гулянье с музыкальным развлечением 7. Выставки рисунков: «Весенняя капель», «Космические дали», «Безопасность на дорогах», Мини-музей «День Победы», «Здравствуй лето!» 8. Фотовыставки: «Осенний урожай», «Спорт и мы», «Вместе с папой», «Как на маму я похож», «Прогулки по Петербургу» 9. Музыкально-спортивный досуг «День защиты детей» 10. «День рождения детского сада» 11. Осенние досуги, Новогодние праздники;
<p>5.4. Характеристика дополнительных услуг.</p>	<p>В ГБДОУ детский сад № 76 Приморского района Санкт-Петербурга реализуются дополнительные платные образовательные услуги по следующим направлениям:</p> <p>В рамках предоставления услуг художественно-эстетического развития: «Танцевальный калейдоскоп», «Музыкальная шкатулка», «Чудо-карандаш».</p> <p>В рамках предоставления услуг физического развития: «Дельфинчики», «Здоровячок»</p> <p>В рамках предоставления услуг познавательного развития: «Умники и умницы», «Звукарик»</p> <p>Направленности дополнительного образования соответствуют интересам и потребностям дошкольников, помогают ребенку сформировать собственную ценностную и действенную позицию, стимулируют его самообразование и саморазвитие.</p> <p>ДОУ обеспечивает оказание Услуг в полном объеме в соответствии с утвержденными дополнительными общеразвивающими программами и условиями договора об оказании платных образовательных услуг. Договор регламентирует условия и сроки получения услуг, порядок расчета, права, обязанности и ответственность сторон.</p>
<p>5.5. Результативность реализации здоровьесберегающих технологий при осуществлении учебно-воспитательного процесса.</p>	<p>Используемые в ГБДОУ здоровьесберегающие технологии формируют у ребенка стойкую мотивацию на здоровый образ жизни.</p>

	<p>Применение в работе ДОУ здоровьесберегающих педагогических технологий повышает результативность образовательного процесса, формирует у педагогов и родителей ценностные ориентации, направленные на сохранение и укрепление здоровья воспитанников.</p> <p>Следствием применения здоровьесберегающих технологий в ДОУ является следующее:</p> <ul style="list-style-type: none"> - сформированные навыки здорового образа жизни воспитанников, педагогов и родителей ДОУ. - взаимодействие специалистов ДОУ в организации физкультурно-оздоровительной работы с дошкольниками. - проявление толерантности всех участников внедрения здоровьесберегающих технологий в педагогический процесс ДОУ. - формирование нормативно - правовой базы по вопросам оздоровления дошкольников. - внедрение научно-методических подходов к организации работы по сохранению здоровья детей, к созданию здоровьесберегающего образовательного пространства в ДОУ и семье; - улучшение и сохранение соматических показателей здоровья дошкольников.
--	--

6. Содержание образовательной деятельности.

<p>Организация образовательного процесса</p>	<p>Образовательная программа дошкольного образовательного учреждения разработана в соответствии с требованиями основных нормативных документов: Федеральный закон № 273-ФЗ от 29.12.2012 «Об образовании в РФ» и Приказ Министерства образования и науки РФ от 17 октября 2013 г. № 1155 «Об утверждении федерального государственного образовательного стандарта дошкольного образования» и является обязательным нормативным документом, разрабатываемым и реализуемым согласно п.5 ст.3 закона «Об образовании в РФ» каждым образовательным учреждением самостоятельно.</p> <p>Учебный план составлен в соответствии с современными дидактическими, санитарными и методическими требованиями, содержание выстроено в соответствии с ФГОС. При составлении плана учтены предельно допустимые нормы учебной нагрузки.</p> <p>Организованная в ДОУ предметно-развивающая среда инициирует познавательную и творческую активность детей, предоставляет ребенку свободу выбора форм активности, обеспечивает содержание разных форм детской деятельности, безопасна и комфортна, соответствует интересам, потребностям и возможностям каждого ребенка, обеспечивает гармоничное отношение ребенка с окружающим миром.</p> <p>Образовательная программа ГБДОУ разработана с учетом Примерной основной образовательной программы дошкольного образования, одобренной решением федерального учебно-методического объединения по общему образованию (протокол от 20 мая 2015 г. № 2/15).</p> <p>Часть, формируемая участниками образовательных отношений разработана с учетом следующих программ:</p>
--	---

	<p>- Программы «Город-сказка, город-быль» О. В. Солнцева, Е. В. Коренева-Леонтьева.</p> <p>- «Программа обучения плаванию в детском саду» под редакцией Е.К. Вороновой.</p> <p>- «Рабочая программа педагога-психолога по психологическому сопровождению образовательной программы дошкольного образования»</p> <p>- Коррекционно-развивающая работа с воспитанниками в условиях логопункта ГБДОУ детский сад № 76 «Рабочая программа обучения и воспитания детей с нарушением произношения отдельных звуков, фонетико-фонематическим недоразвитием речи старших дошкольников»</p> <p>Взаимодействие с родителями коллектив ГБДОУ д/с № 76 строит на принципе сотрудничества. При этом решаются приоритетные задачи:</p> <ul style="list-style-type: none"> • повышение педагогической культуры родителей; • приобщение родителей к участию в жизни детского сада; • изучение семьи и установление контактов с ее членами для согласования воспитательных воздействий на ребенка. <p>Для решения этих задач используются различные формы работы:</p> <ul style="list-style-type: none"> • групповые родительские собрания, консультации; • проведение совместных мероприятий для детей и родителей; • анкетирование; • наглядная информация; • показ занятий для родителей <p>Мастер-классы для родителей</p> <ul style="list-style-type: none"> • выставки совместных работ; • посещение открытых мероприятий и участие в них; • заключение договоров с родителями вновь поступивших детей <p>Работает консультативная служба специалистов: психолога, учителя-логопеда, инструктора по физической культуре, музыкального руководителя, медсестры.</p> <p>Образовательная деятельность осуществляется в процессе организации различных видов детской деятельности, образовательной деятельности, осуществляемой в ходе режимных моментов, самостоятельной деятельности, взаимодействия с семьями детей. Основной формой работы с детьми дошкольного возраста и ведущим видом деятельности для них является игра.</p> <p>Результаты педагогического анализа показывают преобладание детей с высоким и средним уровнями развития, что говорит об эффективности педагогического процесса в ГБДОУ.</p> <p>Результатом осуществления воспитательно-образовательного процесса явилась качественная подготовка детей к обучению в школе. Готовность дошкольника к обучению в школе характеризует достигнутый уровень психологического развития накануне поступления в школу.</p> <p>Хорошие результаты достигнуты благодаря использованию в работе методов, способствующих развитию самостоятельности, познавательных интересов детей, созданию проблемно-поисковых ситуаций и обогащению предметно-развивающей среды.</p> <p>Основная образовательная программа дошкольного образования ДОУ реализуется в полном объеме.</p>
<p>Принцип составления режима дня, учебного</p>	<p>Образовательный процесс строится на основе режима дня, утвержденного заведующим, который устанавливает распорядок</p>

<p>плана, расписания организации непрерывной образовательной деятельности и соблюдение предельно допустимой учебной нагрузки воспитанников</p>	<p>бодрствования и сна, приема пищи, гигиенических и оздоровительных процедур, организацию непосредственно образовательной деятельности, прогулок и самостоятельной деятельности воспитанников.</p> <p>Учебный план разработан в соответствии с действующими ФГОС ДО (Приказ Министерства образования и науки Российской Федерации (министерство России) от 17 октября 2013 г. № 1155 г. Москва "Об утверждении федерального государственного образовательного стандарта дошкольного образования"). Реализация плана предполагает учет принципа интеграции образовательных областей в соответствии с возрастными возможностями и особенностями воспитанников, спецификой и возможностями образовательных областей.</p> <p>Нормы и требования к нагрузке детей, а также планирование учебной нагрузки в течение недели определены Санитарно-эпидемиологическими требованиями к устройству, содержанию и организации режима работы в дошкольных организациях (СП 2.4.3648-20, СанПиН 1.2.3685-21, СП 3.1/2.4.3598-20)</p> <p>В группе раннего возраста (2-3года) специально-организованная образовательная деятельность (СООД) осуществляется в первую и во вторую половину дня (по 8- 10мин.).</p> <p>Объем недельной образовательной нагрузки составляет:</p> <ul style="list-style-type: none"> • В группе раннего возраста (2-3года) – 1 час 40 минут; • во второй младшей группе (3-4года) - 2 часа 30 минут; продолжительность СООД (занятий) – 15 минут; • в средней группе (4-5лет) - 3 часа 20 минут, продолжительность СООД (занятий) – 20 минут; • в группе для детей старшего дошкольного возраста (5-6лет) – 5 часов 25 минут, продолжительность СООД (занятий) – 25 минут • в группе для детей подготовительного к школе возраста 7 часов - продолжительность СООД (занятий) - 30 минут. <p>В середине времени, отведенного на специально-организованную образовательную деятельность, проводят физкультминутку. Перерывы между периодами СООД (занятий) проводятся не менее 10 минут.</p> <p>СООД, требующая повышенной познавательной активности и умственного напряжения детей, проводятся в первую половину дня и в дни наиболее высокой работоспособности детей (вторник, среда). Домашние задания воспитанникам ДОУ не задают.</p>
<p>Используемые типовые программы, инновационные программы и педагогические технологии</p>	<p>Содержание образовательной программы соответствует основным положениям возрастной психологии и дошкольной педагогики; выстроено с учетом принципа интеграции образовательных областей в соответствии с возрастными возможностями и особенностями воспитанников, спецификой и возможностями образовательных областей. Программа составлена в соответствии с образовательными областями:</p> <p>«Физическое развитие», «Социально-коммуникативное развитие», «Познавательное развитие», «Художественно-эстетическое развитие», «Речевое развитие». Реализация каждого направления предполагает решение специфических задач во всех видах детской деятельности, имеющих место в режиме дня дошкольного учреждения: режимные моменты, игровая деятельность; специально организованные традиционные и интегрированные занятия; индивидуальная и подгрупповая работа; самостоятельная деятельность; опыты и экспериментирование.</p>

	Используются технологии: «Развивающие игры» Никитина Б.П., Монтессори М.; - «Ритмопластика»; - «Блоки Дьенеша»; - «Палочки Кьюизенера»-«Игровая технология»- «ИКТ- Технология проектной деятельности»- Технология исследовательской деятельности- Здоровьесберегающие технологии- Личностно-ориентированные технологии.
Формы и методы работы с одаренными детьми	Принципы педагогической деятельности в работе с одаренными детьми: -принцип максимального разнообразия предоставленных возможностей для развития личности; -принцип возрастания роли дополнительного образования; -принцип индивидуализации и дифференциации обучения; -принцип создания условий для совместной работы детей при минимальном участии воспитателя; Формы работы с одаренными детьми: -групповые занятия с одаренными детьми; -конкурсы, викторины, интеллектуальные игры, спортивные игры; -работа по индивидуальным планам; -исследовательская деятельность.
Обеспеченность учебно-методической и художественной литературой	В Детском саду имеется библиотека методической литературы и детская библиотека. Расположены они в методическом кабинете. Библиотека для педагогов содержит разделы: Управление ДОУ, Педагогика и психология, Социально-коммуникативное развитие, Познавательное развитие, Речевое развитие, Художественно-эстетическое развитие, Физическое развитие, Ранний возраст, ОБЖ, Работа с родителями. Много литературы современной, приобретенной в последние годы, но имеются и книги более раннего срока издания, тем не менее, не утратившие своей ценности. Библиотека пользуется спросом сотрудников, в методическом кабинете имеется тетрадь выдачи методической литературы и пособий.

7. Методическая и научно-исследовательская деятельность.

Полнота реализации планов и программ методической и исследовательской деятельности	<p>Методическая работа – часть системы непрерывного образования, ориентированная на освоение педагогами содержания основной общеобразовательной программы дошкольного образования; достижений науки и передового педагогического опыта, методов воспитания и образования детей, обеспечивающих реализацию основной общеобразовательной программы дошкольного образования; повышение уровня готовности педагогов к организации и ведению образовательного процесса в современных социальных и экономических условиях; содействующая развитию у них рефлексивного педагогического мышления, включению педагогов в режим инновационной деятельности.</p> <p>Целью методической работы в ДОУ является:</p> <ul style="list-style-type: none"> • Повышение качества воспитательно-образовательного процесса в соответствии с современными тенденциями; • Развитие творческой индивидуальности, профессионального мастерства педагогов. <p>Функциональная деятельность методической службы выстроена по четырем основным направлениям:</p> <ul style="list-style-type: none"> • Аналитическая деятельность, • Информационная деятельность, • Организационно-методическая деятельность,
--	---

	<ul style="list-style-type: none"> • Консультационная деятельность. <p>Задачи методической работы:</p> <ol style="list-style-type: none"> 1. Диагностика состояния методического обеспечения и качества воспитательно-образовательного процесса в ДОУ. 2. Повышение уровня воспитательно-образовательной работы и ее конкретных результатов. 3. Повышение профессиональной ориентированности педагогов в новейших технологиях, личностно-ориентированных и индивидуализированных подходах, необходимых для качественной организации педагогического процесса в дошкольном учреждении. 4. Развитие у педагогов потребности в профессиональном росте, в творческой самореализации путем включения каждого педагога в исследовательскую деятельность. 5. Обобщение и распространение результативности педагогического опыта. 6. Обеспечение взаимодействия ДОУ с семьей и социумом для полноценного развития дошкольников. <p>Все формы методической работы в ДОУ направлены на выполнение задач, сформулированных в Уставе, ООП и годовом плане.</p> <p>Обязательными в системе методической работы с кадрами в ДОУ являются:</p> <ul style="list-style-type: none"> - семинары, - семинары-практикумы, - мастер-классы, - педагогические тренинги, - практические занятия, направленные на решение наиболее актуальных проблем воспитания и обучения детей дошкольного возраста, конкурсы, - аукцион педагогических идей, - просмотры открытых занятий и др. <p>Приоритет отдается активным методам работы (решению проблемных ситуаций, деловым играм), которые способствуют наибольшему развитию педагогов, повышают их мотивацию и активность в совершенствовании педагогической культуры.</p> <p>Важным фактором повышения профессионального уровня педагогов является самообразование. Модернизация системы образования, предоставление права выбора вариативных программ и методов воспитания и обучения, разработка авторских программ и методик – хороший стимул для организации этой работы. Направление и содержание самообразования определяется самим воспитателем в соответствии с его потребностями и интересами. Результаты работы по самообразованию – источник пополнения методического кабинета. Это и конспекты занятий, планы разнообразных видов деятельности, дидактические игры. Немаловажную роль в самообразовании педагогов играют районные методические объединения.</p>
<p>Эффективность проводимой методической работы</p>	<p>- 100% педагогов имеют курсы повышения квалификации</p> <p>Повышение квалификации педагогов в 2021 учебном году.</p> <p>Курсы повышения квалификации по различным направлениям в объеме 36 ч.- прошли 19 человек</p> <p>Программу профессиональной переподготовки «Педагог дополнительного образования детей и взрослых», 300ч. – 6 человек</p>

	<p>- 100% имеют квалификационные категории;</p> <p>- Повысился качественный уровень усвоения знаний выпускниками ДООУ по основным разделам программы. Сохраняется положительная динамика подготовки детей к школе и составляет 98%.</p>
Участие в работе международных, российских, региональных, городских, окружных конференций, семинаров, совещаний	Педагоги детского сада являются активными участниками семинаров на районном, городском, всероссийском уровне.
Участие педагогов дошкольного образовательного учреждения в инновационной деятельности	<p>Современное общество, колоссальные темпы его развития, информационные технологии настоятельно предъявляют с каждым днем все более высокие требования к человеку. Всестороннее развитие детей на современном этапе требует переосмысления и изменения содержания и форм работы. Поэтому при проектировании образовательного пространства ДООУ определили основные условия, необходимые для организации инновационной деятельности:</p> <ul style="list-style-type: none"> • кадровые, связанные с подбором и расстановкой специалистов разного профиля; • организационно-педагогические, связанные с деятельностью по созданию развивающей среды; • организационно-валеологические, направленные на охрану здоровья детей и ориентацию их на здоровый образ жизни; • психологические, направленные на создание благоприятного климата в коллективе, условий для творческой активности педагогов; • материально-технические; • социально-культурные, направленные на установление содержательных связей с социокультурными учреждениями микрорайона, города; • административно-правовые и финансовые.

8. Кадровое обеспечение.

8.1 Характеристика педагогического коллектива

Педагогический процесс в ОУ обеспечивают специалисты:

- заведующий;
- старший воспитатель;
- учитель-логопед – 2 чел;
- педагог - психолог - 1 чел;
- музыкальный руководитель – 2 чел.;
- инструктор по физической культуре – 2 чел.;
- воспитатели - 23 чел.

Количество работающих педагогов: 30, количество совместителей – 0, количество вакансий педагогов – нет.

Результаты аттестации.

Имеют высшую категорию - 23, первую категорию - 7, не аттестованы – 0,

8.2. Образовательный уровень и уровень квалификации

Уровень квалификации:

имеют высшее образование - 13, среднее специальное - 17

8.3. Стажевые показатели

Стаж работы педагогов:

- до 5 лет – 4 чел.;
- от 6-10 лет - 7 чел.;
- 10-15 лет – 5 чел.;
- свыше 15 лет – 14 чел.;

9. Социально-бытовое обеспечение воспитанников, сотрудников

<p>Медицинское обслуживание, профилактическая и физкультурно - оздоровительная работа</p>	<p>В образовательном учреждении имеется медицинское обслуживание врачом-педиатром и медицинской сестрой детской поликлиники №114. Учреждение оборудовано стандартным медицинским кабинетом, изолятором, прививочным кабинетом, для работы которых ДОУ предоставляет помещение с необходимыми условиями. Основным источником сведений о состоянии здоровья воспитанников служат результаты обязательных медицинских осмотров. Медицинский персонал наряду с администрацией и педагогическим персоналом Учреждения несет ответственность за проведение лечебно-профилактических мероприятий, соблюдение санитарно-гигиенических норм, режима и качество питания воспитанников. Проводится профилактика гриппа и ОРВИ. Используются все организованные формы занятий физическими упражнениями с широким включением подвижных игр, спортивных упражнений с элементами соревнований, а также пешеходные прогулки, экскурсии. Под руководством медицинского работника проводится физкультурно-оздоровительная работа: комплекс закаливающих процедур с использованием природных факторов (солнце, воздух, вода). Закаливание детского организма проводится систематически во все времена года. В ДОУ проводятся следующие оздоровительные мероприятия: закаливающие процедуры (оздоровительный бег, дыхательная гимнастика); воздушные, солнечные ванны, босохождение на утренней гимнастике и физкультурных занятиях; гимнастика пробуждение после сна на постелях под музыку и хождение босиком по массажному коврику.</p>
<p>Организация питания воспитанников в дошкольном образовательном учреждении</p>	<p>В дошкольном образовательном учреждении организовано 4-х разовое питание детей на основании 10 дневного меню. В соответствии с требованиями СанПиН 1.2.3685-21 интервал между приёмами пищи не превышает 4 часов во всех возрастных группах. Питание детей организовано с учётом следующих принципов:</p> <ul style="list-style-type: none">• выполнение режима питания;• калорийность питания;• ежедневное соблюдение норм потребления продуктов;• гигиена приёма пищи; индивидуальный подход к детям во время питания;• правильность расстановки мебели.

	Ежедневно для контроля за организацией в соответствии с требованиями санитарных правил качественного и безопасного горячего питания воспитанников в ДОО проводится бракераж и делается запись в журнале бракеража готовой продукции. Оценку качества готовых блюд, кулинарного изделия осуществляет бракеражная комиссия. Выдача готовой пищи осуществляется только после проведения данного контроля.
Объекты физической культуры и спорта (собственные, арендуемые), их использование в соответствии с расписанием организации непосредственной образовательной деятельности по физической культуре и лечебно-оздоровительных мероприятий, с учетом правоустанавливающих документов на пользование данными объектами	В дошкольном образовательном учреждении оборудованы: физкультурные уголки во всех возрастных группах; спортивная площадка на территории ДОО; 11 прогулочных участков с оборудованием. Данные объекты используются для проведения занятий по физической культуре, организации двигательной деятельности детей, спортивных праздников и развлечений, соревнований согласно расписанию, годового плана воспитательно – образовательной работы ГБДОУ
Помещения для отдыха, досуга, культурных мероприятий, их использование в соответствии с расписанием организации непосредственной образовательной деятельности и других мероприятий, с учетом правоустанавливающих документов на пользование данными объектами.	Групповые помещения – 11, используются в соответствии с расписанием организации непрерывной образовательной деятельности и годовым планом воспитательно – образовательной деятельности, составленного на каждый учебный год.

10. Внутренняя оценка качества образования в ГБДОУ

Целью системы внутренней оценки качества образования в ГБДОУ детский сад № 76 является установление соответствия образовательной деятельности Учреждения Федеральному государственному образовательному стандарту дошкольного образования.

Организация анализа внутренней системы оценки качества образования в ОУ формируется на основе локальных актов ОУ, обеспечивающих нормативно – правовые основания реализации этой системы в соответствии с нормативно – правовыми документами РФ.

В качестве источников данных для внутренней системы оценки качества образования используются:

- наблюдения за деятельностью педагогов;
- личные дела работников;
- анализ материально-технической базы;
- анкетирование родителей на предмет удовлетворенности предоставляемой Учреждением образовательной услуги.

Результатом Внутренней системы оценки качества образования используются для планирования, корректировки деятельности и прогнозирования развития Учреждения.

11. Перспективы и планы развития

За 2021 год выполнены стоящие перед учреждением задачи развития и организации деятельности ОУ. Достигнуты положительные результаты в организации развивающей предметно – пространственной среды, повысился уровень мотивации педагогов к самообразованию, выросло число родителей (законных представителей) – активных участников образовательного процесса, достигнуты результаты удовлетворенности участников образовательного процесса качеством предоставляемых услуг.

Задачи на следующий год:

-Выполнение государственного задания на оказание образовательных услуг в соответствии с требованиями законодательства.

- Повышения качества дошкольного образования путем совершенствования самообразования, повышения профессионального мастерства педагогов и специалистов ОУ

- Обеспечение психолого-педагогической поддержки семьи и повышения компетентности родителей (законных представителей) в вопросах развития образования, охраны и укрепления здоровья детей.

- Продолжать расширение форм взаимодействия ГБДОУ детский сад № 76 с социальными партнерами (создание единого образовательного пространства для развития детей, педагогов и родителей

- Осуществление системы управленческих, методических и педагогических действий, направленных на повышение результативности образовательного процесса, качества предоставляемых услуг с учетом индивидуальных и возрастных особенностей детей, максимально полное удовлетворение социального заказа.

ПОКАЗАТЕЛИ

деятельности дошкольной образовательной организации

№п/ п	Показатели	Единица измерения
1.	Образовательная деятельность	
1.1	Общая численность воспитанников, осваивающих образовательную программу дошкольного образования, в том числе:	283 человек
1.1. 1	В режиме полного дня (8-12часов)	276 человек
1.1. 2	В режиме кратковременного пребывания (3-5 часов)	7 человек
1.1. 3	В семейной дошкольной группе	0 человек
1.1.4	В форме семейного образования с психолого-педагогическим сопровождением на базе дошкольной образовательной организации	0 человек
1.2	Общая численность воспитанников в возрасте до 3 лет	34 человек
1.3	Общая численность воспитанников от 3 до 8 лет	249 человек
1.4	Численность/удельный вес численности воспитанников в общей численности воспитанников получающих услуги присмотра и ухода:	0 человек/%
1.4. 1	В режиме полного дня (8-12 часов)	100 %
1.4. 2	В режиме продленного дня (12-14 часов)	0 человек/+%
1.4. 3	В режиме круглосуточного пребывания	0 человек/%
1.5	Численность/удельный вес численности воспитанников с ограниченными возможностями здоровья в общей численности воспитанников, получающих услуги:	0человек/%
1.5. 1	По коррекции недостатков в физическом и (или) психическом развитии	0 человек/%

1.5.2	По освоению образовательной программы дошкольного образования	283 человек/100%
1.5.3	По присмотру и уходу	0 человек/0%
1.6	Средний показатель пропущенных дней при посещении дошкольной образовательной организации по болезни на одного воспитанника	9 дней
1.7	Общая численность педагогических работников, в том числе:	30 человек/100%
1.7.1	Численность/удельный вес численности педагогических работников, имеющих высшее образование	13 человек /43%
1.7.2	Численность/удельный вес численности педагогических работников, имеющих высшее образование педагогической направленности (профиля)	13 человек /43%
1.7.3	Численность/удельный вес численности педагогических работников, имеющих среднее профессиональное образование	17 человек/57%
1.7.4	Численность/удельный вес численности педагогических работников, имеющих среднее профессиональное образование педагогической направленности (профиля)	17 человек/57%
1.8	Численность/удельный вес численности педагогических работников, которым по результатам аттестации присвоена квалификационная категория, в общей численности педагогических работников, в том числе:	30 человек/100%
1.8.1	Высшая	23 человек/77%
1.8.2	Первая	7 человек/23%
1.9	Численность/удельный вес численности педагогических работников в общей численности педагогических работников, педагогический стаж работы которых составляет:	30 человек/100%
1.9.1	До 5 лет	4 человека/13%
1.9.2	Свыше 30 лет	14 человек /46 %
1.10	Численность/удельный вес численности педагогических работников в общей численности педагогических работников в возрасте до 30 лет	2 человек/6%
1.11	Численность/удельный вес численности педагогических работников в общей численности педагогических работников в возрасте от 55 лет	10 человек /33%
1.12	Численность/удельный вес численности педагогических и административно-хозяйственных работников, прошедших за последние 5 лет повышение квалификации/профессиональную переподготовку по профилю педагогической или иной осуществляемой в образовательной организации деятельности, в общей численности педагогических и административно-хозяйственных работников	33 человек/100%
1.13	Численность/удельный вес численности педагогических и административно-хозяйственных работников, прошедших повышение квалификации по применению в образовательном процессе федеральных государственных образовательных стандартов в общей численности педагогических и административно-хозяйственных работников	33 человек /100%
1.14	Соотношение «педагогических работников /воспитанник» в дошкольной образовательной организации	30 человек/283 человек
1.15	Наличие в образовательной организации следующих педагогических работников:	
1.15.1	Музыкальный руководитель	2 /да
1.15.2	Инструктор по физической культуре	2 /да
1.15.3	Учитель-логопед	2 /да
1.15.4	Логопеда	нет

1.15 .5	Учитель-дефектолог	нет
1.15 .6	Педагог-психолог	1 /да
2.	Инфраструктура	
2.1	Общая площадь помещений, в которых осуществляется образовательная деятельность, в расчете на одного воспитанника	3,03 м ²
2.2	Площадь помещений для организации дополнительных видов деятельности воспитанников	100 м ²
2.3	Наличие физкультурного зала	2 /да
2.4	Наличие музыкального зала	1 /да
2.5	Наличие прогулочных площадок, обеспечивающих физическую активность и разнообразную игровую деятельность воспитанников на прогулке	11/ да

Анализ показателей указывает на то, что Детский сад имеет достаточную инфраструктуру, которая соответствует требованиям СанПиН 1.2.3685-21 «Санитарно-эпидемиологическим требованиям к устройству, содержанию и организации режима дошкольных образовательных организаций» и позволяет реализовать образовательные программы в полном объеме в соответствии с ФГОС ДО.

Детский сад укомплектован достаточным количеством педагогических и иных работников, которые имеют высокую квалификацию и регулярно проходят повышение на курсах по повышению квалификации, что обеспечивает результативность образовательной деятельности.

Подписать ГБОУ ДЕТСКИЙ САД № 76 ПРИМОРСКОГО РАЙОНА САНКТ-ПЕТЕРБУРГА, Любимцева Ирина Владимировна, Заведующий
14.04.2022 15:27 (MSK), Сертификат № 39D8DE00BAAD91824D67B8D80E38EEA9